

Pasningsvejledning for pragtegern

1. Dyreart

Gråbuget pragtegern (*Callosciurus caniceps*); rødbuget pragtegern (*C. erythraeus*); Finlaysons pragtegern (*C. finlaysonii*, bl.a. underarten *C. f. ferrugineus*); Prevosts/trefarvet pragtegern (*C. prevostii*); Himalaya stribet egern (*Tamiops macclellandii*); Swinhoei's stribede egern (*T. swinhoei*)

2. Fuldvoksen størrelse

Længde (uden hale) og vægt er 13-27 cm og 250-500 g (*Callosciurus*), og 10-16 cm og 40-85 g (*Tamiops*).

3. Forventet levealder

Disse pragtegern bliver typisk omkring 7 år gamle. Over 15 år er dog set for individer i fangenskab.

4. Anbefalet størrelse og indretning af anlæg eller bur

Pragtegern skal holdes i en voliere på minimum D300 x B300 cm for 2 voksne individer (*Callosciurus*) og minimum D200 x B200 cm for op til 4 individer (*Tamiops*), gerne større. Volierens højde skal være minimum 200 cm. Mindst halvdelen af anlægget oventil og to sider skal være af fast materiale for at give skygge, ly for vejret og beskyttede områder. Volieren skal være i kraftigt metaltråd, og sådan at dyrene ikke kan gnave sig ud. Ind- og udgang skal have et slusesystem, så dyrene ikke risikerer at undslippe herfra. Bunden af anlægget skal sikres nedadtil (f.eks. med fliser eller trådnet), så dyrene ikke kan grave sig ud. Inventaret skal bestå af hylder/platforme, et netværk af grene i forskellige tykkelser, stammer og naturreb opsat i både lodret, vandret og diagonalt plan og i forskellige højder. Hvert individ skal have mindst 1 (gerne flere) isoleret redekasse godt foret i bunden og/eller naturlige hulrum i dimensionerne D15-25 x B40-50 cm (indgangshul 8-10 cm) placeret højt oppe. Hø, halm, tørret mos og andet blødt naturmateriale skal altid være tilgængeligt som redemateriale. Bundlaget skal tilbyde gode muligheder for at rode efter føde og bestå af træ- og barkflis, høvl- eller hampespåner samt jord, gerne med visne blade ovenpå.

5. Særlige pasningsbehov, herunder særlige krav til temperaturforhold

Pragtegern kan holdes udendørs året rundt, såfremt de altid har adgang til flere velforede redekasser eller evt. adgang til et frostfrit rum. Varmelamper kan med fordel bruges i køligere perioder. *C. prevostii*, der er tilpasset et tropisk klima, skal dog om vinteren holdes indendørs i et let opvarmet rum. For *Tamiops*-arterne og *C. finlaysonii*, der ikke trives ved for megen kulde, anbefales også at give adgang til en indendørs afdeling. For at sikre naturligt tandslid, skal der altid være gnavemateriale tilgængeligt (grene og evt. gnavesten).

Foderrester og ekskrementer fjernes, og frisk drikkevand gives dagligt. Et par gange månedligt skiftes bundlaget (større anlæg kræver sjældnere skift) og hylder/platforme rengøres. Inventar udskiftes efter behov.

6. Stimulering og behov for motion

Egern kræver et udfordrende og stimulerende miljø for at trives og kan ved mangel herpå udvikle stereotyp adfærd (typisk tegn på mistrivsel). Gem forskellige foderemner rundt i anlægget og i udfordrende beholdere, så de skal bruge tid og kræfter på at få fat i føden. Forskellige dufte kan også benyttes til berigelse.

Nogle egern kan blive særdeles tamme og fortrolige med ejeren, men det kræver jævnlig og tålmodig træning og tilvænnning. Mange egern vil dog altid bevare en naturlig skyhed, og selv tamme individer vil normalt ikke bryde sig om og vil stresses af at blive holdt fast, og de kan bide relativt hårdt i forsvar. Håndtering bør kun foretages, hvis helt nødvendig.

7. Fodring

Pragtegern æder i naturen planteskud og -frø, nødder, frugt, insekter og fugleæg. *C. prevostii* og *Tamiops*-arterne spiser derudover også gummi og nektar. Foderet til pragtegern skal være alsidigt og dagligt bestå af en god basisblanding til gnavere eller egern (uden for stor andel af frø), gnaverpiller og grøntpiller, suppleret med en insektblanding, forskellige hvirvelløse dyr og forskelligt frugt og grønt. Et par gange ugentligt kan gives hårdkogt æg. *C. prevostii* og *Tamiops*

arterne skal også tilbydes akaciegummi (kan også tilbydes de øvrige arter). Frisk hø som foder, grene og evt. gnavesten som gnavemateriale, og en saltsten og mineralblok skal altid være tilgængeligt. Vitamintilskud gives i pulverform strøet ud over foderet. Hold igen med jernholdige emner, da jern kan risikere at ophobe sig i kroppen. Der skal altid være adgang til frisk drikkevand enten i flaske (med tud i gnavesikret materiale, dvs. ikke aluminium) eller en fast skål.

8. Sociale behov

Disse pragtegern lever primært solitært eller i mindre familiegrupper. De fleste pragtegern, der er vokset op sammen, kan holdes sammen i par og kan have stor gavn af hinanden, så længe der altid er tilstrækkeligt plads og skjul til, at de kan undslippe hinanden under eventuelle konflikter. Vær dog altid opmærksom på, om de bliver mere aggressive over for hinanden, så de kan skilles ad, hvis det bliver nødvendigt. Kan et pragtegern kun holdes alene i et anlæg, skal det på anden vis have kontakt til en artsfælle, f.eks. to anlæg ved siden af hinanden. Egern bør som udgangspunkt kun holdes med egne artsfæller.

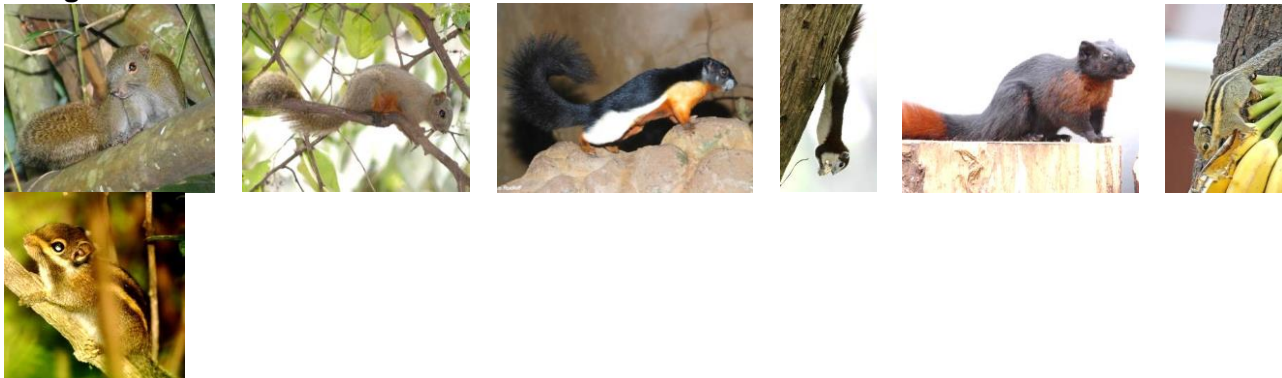
9. Formering, yngelpleje og eventuel neutralisation

Pragtegern i naturen yngler normalt 1-2 gange årligt. Kuld størrelsen er 1-5, men typisk 2-3, nøgne og blinde unger på ca. 5-15 g. Drægtighedsperioden varierer meget afhængigt af art, f.eks. er *C. erythraeus* drægtig i ca. 30 dage og *C. prevostii* i ca. 46-48 dage. Dieperioden er mellem 3 og 6 uger (længst hos *C. erythraeus*). Ungerne må først fjernes fra moderen og kuldsøskende, når de er helt selvstændige for således at sikre, at deres naturlige adfærd og sociale færdigheder er helt udviklede. Kønsmodenhed optræder normalt omkring 1-års-alderen.

10. Typiske tegn på sygdom og nedsat trivsel

Sundhedstegn er en tæt og blank pels, blanke øjne, og tørt og rent ved snuden og under halen. Diarré kan forekomme ved for drastiske foderskift. Kraftige, pludselige temperaturudsving og træk kan resultere i forkølelse (bl.a. nysen, udflåd fra næseborene). Ved symptomer på forkølelse skal dyrlægen kontaktes. Kræftknuder i bl.a. mælkekirtlerne kan forekomme, især hos ældre egern. Opdages de i tide, kan dyrlægen fjerne dem, og chancen for helbredelse er god. Mangel på D-vitamin kan medføre knogleskørhed, hvorfor sollys er meget vigtigt.

Øvrige informationer



Gråbuget (*Callosciurus caniceps*), rødhuget (*C. erythraeus*), Prevost's/trefarvet (*C. prevostii*) og Finlaysons (hhv. *C. finlaysonii* og *C. f. ferrugineus*) pragtegern; Himalaya sribet egern (*Tamiops maccllelandii*) og Swinhoei's sribede egern (*T. swinhoei*). Alle arter er naturligt udbredt forskellige steder i Asien i skovområder eller hvor træer er tilgængelige. Foto: Bernhard Dupont, Marcel Holyoak, Klaus Rudloff, Melvin Yap, Erik Christensen, Jerry Oldenettel, Blake Matheson

Slutblok

Udarbejdet af Dyrenes Beskyttelse (www.dyrenesbeskyttelse.dk) i samarbejde med Dansk Primat Sammenslutning - Foreningen for Exotiske Pattedyr (www.aber.dk).

Pasningsvejledningen indeholder generel information om pasning af en dyreart/dyregruppe.

Yderligere oplysninger kan findes på biblioteket eller på ovennævnte og andre hjemmesider.

Pasningsvejledningens faglige indhold er godkendt af Rådet vedrørende hold af særlige dyr den 2.12.2013 i henhold til bekendtgørelse om erhvervsmæssig handel med dyr.